



SAMSUNG

Quick Start Manual

Guide de prise en main rapide

WB600/WB610



For more information, refer to the User Manual included on the supplied **CD-ROM**.

Pour des instructions plus détaillées, veuillez consulter le mode d'emploi complet sur le **CD-ROM** fourni avec l'appareil.

This Quick Start Manual has been specially designed to guide you through the basic functions and features of your device. Please read the Quick Start Manual and User Manual carefully to ensure safe and correct use.

Ce guide de prise en main rapide a été spécialement conçu pour vous permettre de découvrir les fonctions et caractéristiques de base de votre appareil. Afin de garantir une utilisation sûre et correcte, lisez attentivement le guide de prise en main rapide et le mode d'emploi.

ENG / SPA / FRE

Contents



Health and safety information.....	2	1
Camera layout... ..	4	13
Setting up your camera... ..	5	12
Unpacking	5	12
Inserting the battery and memory card	6	16
Charging the battery	6	17
Turning on your camera.....	7	18
Selecting options	7	19
Capturing photos or videos	8	28
Playing files	9	63
Transferring files to a PC (Windows)	10	81
Specifications	11	100

Health and safety information



Warnings

Do not use your camera near flammable or explosive gases and liquids

Do not use your camera near fuels, combustibles, or flammable chemicals. Do not store or carry flammable liquids, gases, or explosive materials in the same compartment as the camera or its accessories.

Keep your camera away from small children and pets

Keep your camera and all accessories out of the reach of small children and animals. Small parts may cause choking or serious injury if swallowed. Moving parts and accessories may present physical dangers as well.

Prevent damage to subjects' eyesight

Do not use the flash in close proximity (closer than 1m/3 ft) to people or animals. Using the flash too close to your subject's eyes can cause temporary or permanent damage.

Handle and dispose of batteries and chargers with care

- Use only Samsung-approved batteries and chargers. Incompatible batteries and chargers can cause serious injuries or damage to your camera.
- Never place batteries or cameras on or in heating devices, such as microwave ovens, stoves, or radiators. Batteries may explode when overheated.



Cautions

Handle and store your camera carefully and sensibly

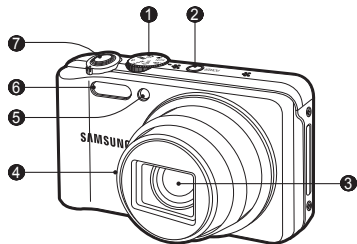
- Do not allow your camera to get wet—liquids can cause serious damage. Do not handle your camera with wet hands. Water damage to your camera can void your manufacturer's warranty.
- Avoid using or storing your camera in dusty, dirty, humid, or poorly-ventilated areas to prevent damage to moving parts and internal components.

- Exercise caution when connecting cables or adapters and installing batteries and memory cards. Forcing the connectors, improperly connecting cables, or improperly installing batteries and memory cards can damage ports, connectors, and accessories.
- Do not insert foreign objects into any of your camera's compartments, slots, or access points. This type of damage may not be covered by your warranty.

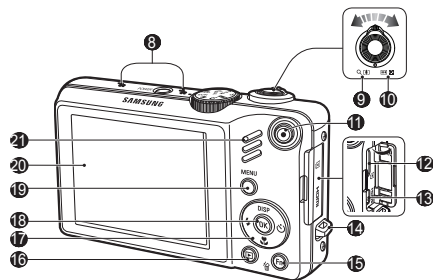
Protect batteries, chargers, and memory cards from damage

- Avoid exposing batteries or memory cards to very cold or very hot temperatures (below 0° C/32° F or above 40° C/104° F). Extreme temperatures can reduce the charging capacity of your batteries and can cause memory cards to malfunction.
- Prevent memory cards from making contact with liquids, dirt, or foreign substances. If dirty, wipe the memory card clean with a soft cloth before inserting in your camera.

Camera layout



- ① Mode dial
- ② POWER button
- ③ Lens
- ④ Speaker
- ⑤ AF-assist light/timer lamp
- ⑥ Flash
- ⑦ Shutter button
- ⑧ Microphone
- ⑨ Zoom T Lever (Digital zoom)
- ⑩ Zoom W Lever (Thumbnail)



- ⑪ Video shooting button
- ⑫ USB and A/V port
- ⑬ HDMI port
- ⑭ Strap eyelet
- ⑮ Fn / Delete button
- ⑯ Play mode button
- ⑰ Navigation button
- ⑱ OK button
- ⑲ MENU button
- ⑳ Display
- ㉑ Status lamp

Setting up your camera

Unpacking



Camera



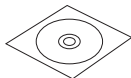
AC adapter/USB cable



Rechargeable battery



Strap

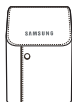


User Manual CD-ROM



Quick Start Manual

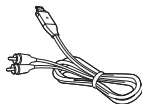
Sold Separately



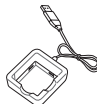
Camera case



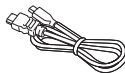
Memory cards



A/V cable



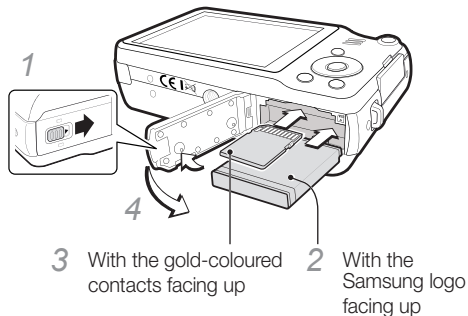
Battery Charger



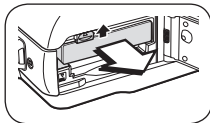
HDMI cable

Setting up your camera

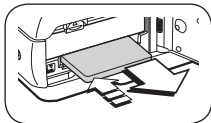
Inserting the battery and memory card



▼ Removing the battery



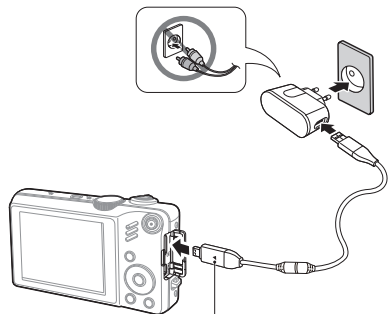
▼ Removing the memory card



Push gently until the card disengages from the camera and then pull it out of the slot.

Charging the battery

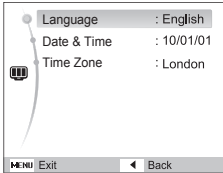
Be sure to charge the battery before using the camera.



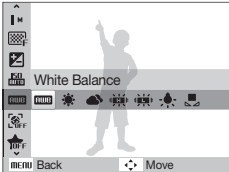
Indicator light

- Red : Charging
- Green : Fully charged

Turning on your camera

- 1 Press **[POWER]**.
 - The initial setup screen appears.
- 2 Press **[OK]** to select **Language** and press **[OK]**.
 
- 3 Press **[DISP]** or **[UP]** to select **Time Zone** and press **[OK]**.
- 4 Press **[LEFT]** or **[OK]** to select an item.
- 5 Press **[DISP]** or **[UP]** to select **Date & Time** and press **[OK]**.
- 6 Press **[LEFT]** or **[OK]** to select an item.
- 7 Press **[DISP]** or **[UP]** to change the number or select another date format and press **[OK]**.

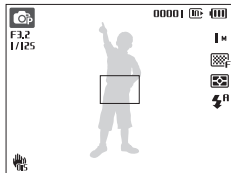
Selecting options

- 1 In Shooting mode, press **[MENU]**.
- 2 Use the navigation buttons to scroll to an option or menu.
 
 - 3 Press **[OK]** to confirm the highlighted option or menu.
 - To move left or right, press **[LEFT]** or **[OK]**.
 - To move up or down, press **[DISP]** or **[UP]**.
 - 3 Press **[OK]** to confirm the highlighted option or menu.
 - Press **[MENU]** again to go back to the previous menu.

Capturing photos or videos

Taking a photo

- 1 Rotate the mode dial to **P**.
- 2 Align your subject in the frame.
- 3 Press **[Shutter]** halfway down to focus automatically.
 - A green frame means the subject in focus.



- 4 Press **[Shutter]** all the way down to take the photo.

Recording a video

- 1 Rotate the mode dial to **📹**.
- 2 Align your subject in the frame.
- 3 Press **[Shutter]**.
 - Press **[OK]** to pause or resume.
- 4 Press **[Shutter]** again to stop the recording.

Note

Number of photos by resolution (for 1 GB SD)

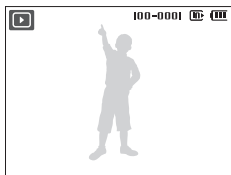
	Resolution	📷F	📷F	📷F
12M	4000 x 3000	147	285	405
10M	3984 x 2656	168	314	442
9M	3840 x 2160	203	368	529
8M	3264 x 2448	212	375	538
5M	2560 x 1920	340	568	794
3M	2048 x 1536	534	804	1068
2M	1920 x 1080	872	1147	1441
1M	1024 x 768	1475	1675	1878

These figures are measured under Samsung's standard conditions and may vary depending on shooting conditions and camera settings.

Playing files

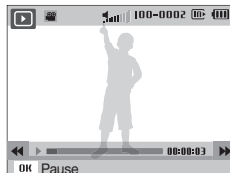
Viewing photos

- 1 Press [▶].
- 2 Press [⚡] or [⌂] to scroll through files.
 - Press and hold to view files quickly.



Viewing videos

- 1 Press [▶].
- 2 Press [OK].

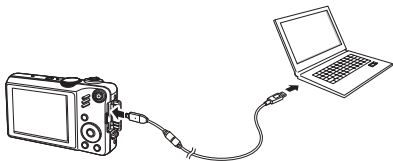


- 3 Use the following buttons to control playback.

[⚡]	Scan backward
[OK]	Pause or resume playback
[⌂]	Scan forward
[Zoom W/T] left or right	Adjust the volume level

Transferring files to a PC (Windows)

- 1 Connect the camera to your computer with the USB cable.

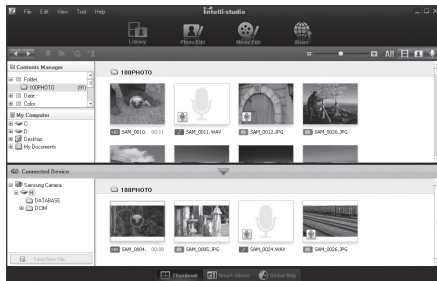


Note

Make sure that the **PC Software** option is set to **On** in the settings menu.

- 2 Turn on the camera.
 - The computer recognizes the camera automatically.
 - For Windows Vista, select **Run iStudio.exe** from the AutoPlay window.
- 3 Select a folder on your computer to save new files.
 - If your camera has no new files, the pop-up window for saving new files will not appear.

- 4 Select **Yes**.
 - New files will be transferred to your computer. You can now use the Intelli-studio program.



Note

About Intelli-studio

Intelli-studio is a built-in program that allows you to play back and edit files. You can also upload files to websites, such as Flickr or YouTube.

Specifications

Image sensor	<ul style="list-style-type: none"> Type: 1/2.3" (Approx. 1.10 cm) CCD Effective pixels: approx. 12.0 mega-pixels Total pixels: approx. 14.2 mega-pixels
Lens	<ul style="list-style-type: none"> Focal length: Schneider-KREUZNACH lens $f = 3.9 \sim 58.5\text{mm}$ (35 mm film equivalent: 24 ~ 360mm), 15X optical zoom F-stop range: F3.2(W) ~ F5.8(T)
Display	3.0" TFT LCD (7.62cm) QVGA 230K dots
Focusing	TTL auto focus (Multi AF, Center AF, Selection AF, Tracking AF, Manual Focus, Face Detection AF, Face Recognition AF)
Shutter speed	<ul style="list-style-type: none"> Auto: 1 - 1/2,000 sec. Manual: 16 - 1/2,000 sec. Night: 8 - 1/2,000 sec. Firework: 2 sec.
Storage	<ul style="list-style-type: none"> Internal memory: approx. 128 MB External memory (Optional): SD card (up to 2 GB guaranteed), SDHC card (up to 8 GB guaranteed) <p>Internal memory capacity may not match these specifications.</p>
DC power input connector	20 pin, 4.4 V
Rechargeable battery	Lithium-ion battery (SLB-11A, 1,130 mAh)
Dimensions (W x H x D)	106.6 x 60.5 x 28 mm
Weight	210.7 g (without battery and memory card)
Operating temperature	0 - 40° C
Operating humidity	5 - 85 %

Contenido

Información sobre salud y seguridad	2	1
Diseño de la cámara	4	13
Configuración de la cámara	5	12
Desembalaje	5	12
Insertar la batería y la tarjeta de memoria	6	16
Cargar la batería.....	6	17
Encender la cámara	7	18
Selección de opciones	7	19
Captura de fotografías o videos.....	8	28
Reproducción de archivos ...	9	63
Transferencia de archivos a un ordenador (para Windows) ...	10	81
Especificaciones	11	100



Información sobre salud y seguridad



Advertencias

No utilice la cámara cerca de líquidos y gases explosivos o inflamables

No utilice la cámara cerca de carburantes, combustibles o sustancias químicas inflamables. No almacene ni transporte líquidos inflamables, gases o materiales explosivos en el mismo compartimento en el que están la cámara o los accesorios.

Mantenga la cámara alejada del alcance de los niños y las mascotas

Mantenga la cámara y todos los accesorios fuera del alcance de los niños y los animales. Es posible que se traguen las piezas más pequeñas y, como consecuencia, se asfixien o sufran graves lesiones. Los accesorios y las piezas móviles también pueden causar daños físicos.

Evite dañar la vista del sujeto

No utilice el flash si está a una proximidad inferior a 1m de las personas o los animales. Si utiliza el flash cuando está demasiado cerca de los ojos del sujeto, puede producirle daños temporales o permanentes.

Utilice y deseche las baterías y los cargadores con cuidado

- Utilice únicamente baterías y cargadores aprobados por Samsung. Las baterías y los cargadores incompatibles pueden producirle graves lesiones o causar daños a la cámara.
- Nunca coloque las baterías o las cámaras dentro de dispositivos conductores de calor, como hornos de microondas, estufas o radiadores, ni sobre ellos. Las baterías pueden explotar si se recalientan.



Precauciones

Utilice y guarde la cámara con cuidado y de manera prudente

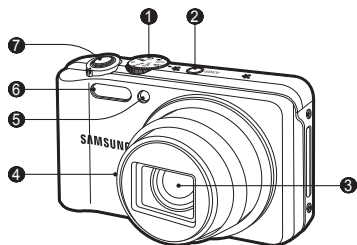
- No permita que la cámara se moje, ya que los líquidos pueden causarle graves daños. No manipule la cámara si tiene las manos mojadas. Si se producen daños en la cámara a causa del agua, se puede anular la garantía del fabricante.
- No utilice ni guarde la cámara en áreas en las que haya polvo, suciedad, humedad o poca ventilación, a fin de evitar daños en las partes móviles o en los componentes internos.

- Tenga cuidado al conectar los cables y los adaptadores y al instalar las baterías y las tarjetas de memoria. Si ejerce demasiada fuerza sobre los conectores, conecta de manera inapropiada los cables o instala de manera inadecuada las baterías y las tarjetas de memoria, puede dañar los puertos, los conectores y los accesorios.
- No inserte objetos extraños en ningún compartimento, ranura o punto de acceso de la cámara. Es posible que la garantía no cubra este tipo de daños.

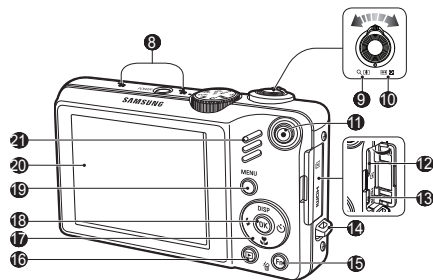
Proteja las baterías, los cargadores y las tarjetas de memoria contra daños

- No exponga las baterías o las tarjetas de memoria a temperaturas demasiado bajas o demasiado altas (inferiores a 0 °C/32 °F o superiores a 40 °C/104 °F). Las temperaturas extremas pueden reducir la capacidad de carga de las baterías y generar un funcionamiento defectuoso de las tarjetas de memoria.
- Evite que las tarjetas de memoria entren en contacto con líquidos, suciedad o sustancias extrañas. Si la tarjeta de memoria se ensucia, límpiela con un paño suave antes de insertarla en la cámara.

Diseño de la cámara



- 1 Selector de modos
- 2 Botón de encendido y apagado (POWER)
- 3 Lente
- 4 Altavoz
- 5 Luz AF auxiliary / luz de temporizador
- 6 Flash
- 7 Botón del obturador
- 8 Micrófono
- 9 Palanca T de zoom (zoom digital)
- 10 Palanca W de zoom (Miniatura)



- 11 Botón de disparo de vídeo
- 12 Puerto USB y A/V
- 13 Puerto HDMI
- 14 Orificio de la correa
- 15 Botón Fn / Eliminar
- 16 Botón de modo de reproducción
- 17 Botones de navegación
- 18 Botón OK
- 19 Botón MENU
- 20 Pantalla
- 21 Luz indicadora de estado

Configuración de la cámara

Desembalaje



Cámara



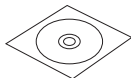
Fuente de alimentación /
Cable USB



Batería recargable



Correa

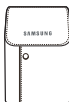


CD-ROM del Manual del
usuario



Manual de inicio rápido

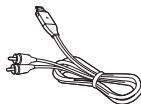
Accesorios opcionales



Estuche para la cámara



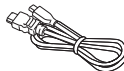
Tarjeta de memoria



Cable A / V



Cargador de la batería



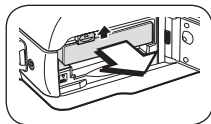
Cable HDMI

Configuración de la cámara

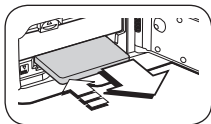
Insertar la batería y la tarjeta de memoria



▼ Quitar la batería



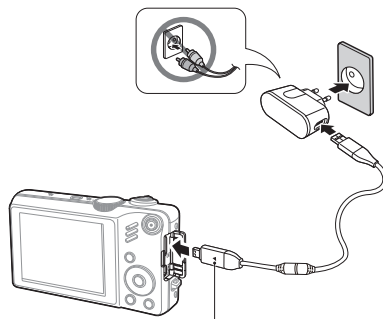
▼ Quitar la tarjeta de memoria



Ejercer una leve presión hasta que la tarjeta se desprenda de la cámara y, luego, retirela de la ranura.

Cargar la batería

Cargue la pila antes de utilizar la cámara.













Luz indicadora

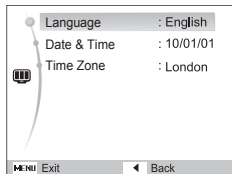
- **Rojo:** cargándose
- **Verde:** completamente cargada

Utilice sólo fuente de alimentación con las siguientes características eléctricas y que estén debidamente certificados de acuerdo a la legislación vigente. El uso de otras fuentes de alimentación podría dañar el dispositivo y anular la garantía además de provocar riesgos al usuario.




- Características de entrada: CA 100-240V, 50/60HZ, 0,2A, LASE II
- Características de salida: CC 4,4V, 0,4 A

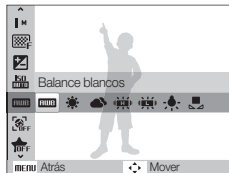
Encender la cámara

- 1 Pulse **[POWER]**.
 - Aparecerá la ventana de configuración inicial.
- 2 Pulse **[**] para seleccionar **Language** y pulse **[OK]**.
- 3 Pulse **[DISP]** o **[**] para seleccionar **Time Zone** y pulse **[**].
- 4 Pulse **[**] o **[**] para seleccionar un elemento.
- 5 Pulse **[DISP]** o **[**] para seleccionar **Date & Time** y pulse **[**].
- 6 Pulse **[**] o **[**] para seleccionar un elemento.
- 7 Pulse **[DISP]** o **[**] para cambiar el número o seleccionar otro formato de fecha y pulse **[OK]**.



Selección de opciones

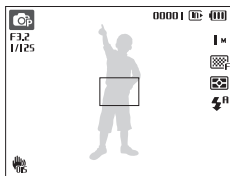
- 1 En el modo de disparo, pulse **[MENU]**.
- 2 Utilice los botones de navegación para desplazarse hacia una opción o hacia un menú.
 - Para desplazarse hacia la izquierda o hacia la derecha, pulse **[**] o **[**].
 - Para desplazarse hacia arriba o hacia abajo, pulse **[DISP]** o **[**].
- 3 Pulse **[OK]** para confirmar la opción o el menú resaltados.
 - Pulse **[MENU]** nuevamente para regresar al menú anterior.



Captura de fotografías o vídeos

Tomar una fotografía

- 1 Gire el selector de modos hasta **P**.
- 2 Alinee el sujeto en el marco.
- 3 Pulse **[Obturator]** hasta la mitad para utilizar el enfoque automático.
 - Si aparece un cuadro verde, significa que el sujeto está enfocado.



- 4 Pulse completamente **[Obturator]** para tomar la fotografía.

Grabar un vídeo

- 1 Gire el selector de modos hasta **[V]**.
- 2 Alinee el sujeto en el marco.
- 3 Pulse **[Obturator]**.
 - Pulse **[OK]** para pausar o reanudar.
- 4 Pulse **[Obturator]** nuevamente para detener la grabación.

Nota

Cantidad de fotografías por resolución (para SD de 1GB)

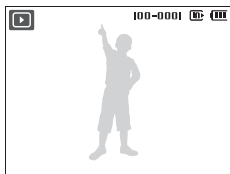
	Resolución			
12M	4000 x 3000	147	285	405
10M	3984 x 2656	168	314	442
9M	3840 x 2160	203	368	529
8M	3264 x 2448	212	375	538
5M	2560 x 1920	340	568	794
3M	2048 x 1536	534	804	1068
2M	1920 x 1080	872	1147	1441
1M	1024 x 768	1475	1675	1878

Estas son medidas tomadas en condiciones estándar, establecidas por Samsung, y pueden variar según las condiciones de disparo y la configuración de la cámara.

Reproducción de archivos

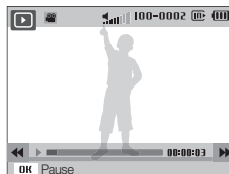
Ver fotografías

- 1 Pulse [▶].
- 2 Pulse [⚡] o [😊] para desplazarse por los archivos.
 - Mantenga la tecla pulsada para ver los archivos rápidamente.



Ver vídeos

- 1 Pulse [▶].
- 2 Pulse [OK].

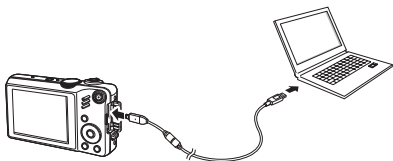


- 3 Utilice los siguientes botones para controlar la reproducción.

[⚡]	Permite retroceder.
[OK]	Permite pausar o reanudar la reproducción.
[😊]	Permite avanzar.
[Palanca de Zoom W/T] izquierda o hacia la derecha	Permite ajustar el nivel de volumen.

Transferencia de archivos a un ordenador (para Windows)

- 1 Conecte la cámara a su ordenador con el cable USB.

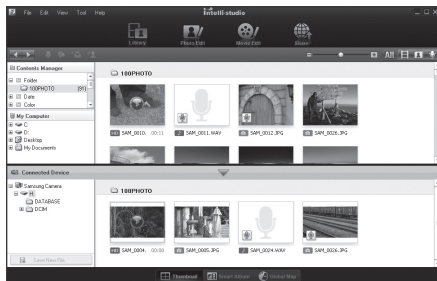


Nota

Asegúrese de que la opción **Software del PC** esté configurada en **Encendido** en el menú de ajustes.

- 2 Encienda la cámara.
 - El ordenador reconoce la cámara automáticamente.
 - En Windows Vista, seleccione **Run iStudio.exe** en la ventana Reproducción automática.
- 3 Seleccione una carpeta en el ordenador para guardar los archivos nuevos.
 - Si su cámara no tiene archivos nuevos, no aparecerá la ventana emergente para guardar nuevos archivos.

- 4 Seleccione **Sí**.
 - Los archivos nuevos se transferirán al ordenador. Ahora puede utilizar el programa Intelli-studio.



Nota

Sobre Intelli-studio

Intelli-studio es un programa incorporado que le permite reproducir y editar archivos. Además, puede cargar archivos en sitios web, como Flickr o YouTube.

Especificaciones

Sensor de imagen	<ul style="list-style-type: none"> • Tipo: 1/2,3" (aprox. 1,10 cm) CCD • Píxeles reales: aproximadamente 12,0 megapíxeles • Píxeles totales: aproximadamente 14,2 megapíxeles
Lente	<ul style="list-style-type: none"> • Distancia focal : Lente Schneider-KREUZNACH f = de 3,9 a 58,5 mm (equivalente en película de 35 mm : de 24 a 360 mm), Zoom óptico de 15X • Rango de apertura del objetivo: F3,2 (M) y F5,8 (T)
Pantalla	3.0" TFT LCD (7,62 cm) QVGA 230K puntos
Enfoque	Enfoque automático TTL (Multi afAF, Af cCentral, Selección AF, Estabilización AF, Enfoque manual, AF de detección de rostros, AF de reconocimiento de rostros)
Velocidad del obturador	<ul style="list-style-type: none"> • Auto: de 1 a 1/2,000 seg. • Manual: 16 - 1/2,000 seg. • Nocturno: de 8 a 1/2,000 seg. • Fuegos Artificiales: 2 segundos
Almacenamiento	<ul style="list-style-type: none"> • Memoria interna: aprox. 128 MB • Memoria externa (opcional): tarjeta SD (hasta 2 GB garantizados), tarjeta SDHC (hasta 8 GB garantizados) <p>Es posible que la capacidad de la memoria interna no coincida con estas especificaciones.</p>
Conector de entrada de CC	20 pines, 4,4 V
Batería recargable	Batería de litio (SLB-11A, 1,130 mAh)
Dimensiones (alto x ancho x profundidad)	106,6 x 60,5 x 28 mm
Peso	210,7 g (sin la batería ni la tarjeta de memoria)
Temperatura de funcionamiento	entre 0 y 40 °C
Humedad de funcionamiento	5 - 85 %

Sommaire

Informations relatives à la santé et à la sécurité	2	1
Présentation de l'appareil photo	4	13
Assemblage de votre appareil photo	5	12
Contenu du coffret	5	16
Insertion de la batterie et de la carte mémoire	6	17
Chargement de la batterie.....	6	18
Mise en route de l'appareil	7	19
Sélection des options	7	28
Prise de vues photo ou vidéo	8	63
Lecture de fichiers	9	81
Transfert de fichiers vers un PC (Windows)	10	100
Caractéristiques	11	



Informations relatives à la santé et à la sécurité



Avertissements

N'utilisez pas l'appareil photo à proximité de gaz et de liquides inflammables ou explosifs

N'utilisez pas l'appareil à proximité de combustibles ou de produits chimiques inflammables. Ne transportez et ne stockez jamais de liquides inflammables, de gaz ou de matériaux explosifs dans le même emplacement que l'appareil ou ses accessoires.

Ne laissez pas l'appareil photo à la portée d'enfants en bas âge et d'animaux domestiques

Tenez l'appareil, ses pièces et ses accessoires, hors de portée des enfants en bas âge et des animaux. L'ingestion de petites pièces peut provoquer un étouffement ou des blessures graves. Les parties détachables et les accessoires représentent également un danger.

Évitez d'endommager la vue des sujets photographiés

N'utilisez pas le flash trop près (moins d'un mètre) des personnes et des animaux. L'utilisation du flash trop près des yeux du sujet peut provoquer des lésions temporaires ou permanentes.

Utilisez les batteries et les chargeurs avec précaution et respectez les consignes de recyclage

- Utilisez uniquement des batteries et des chargeurs Samsung. L'utilisation de batteries et de chargeurs incompatibles peut provoquer des blessures graves ou endommager votre appareil.
- Ne posez jamais les batteries ou l'appareil à l'intérieur ou au-dessus d'un dispositif chauffant, tel qu'un four à micro-ondes, une cuisinière ou un radiateur. En cas de surchauffe, les batteries risquent d'exploser.



Attention

Manipulez et stockez votre appareil avec soins

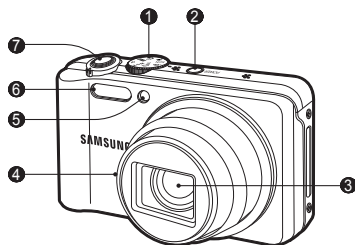
- Evitez tout contact avec des liquides qui risqueraient d'endommager sérieusement votre appareil photo. N'utilisez pas l'appareil avec les mains mouillées. L'eau peut endommager votre appareil photo et entraîner l'annulation de la garantie du fabricant.
- Evitez d'utiliser et de stocker votre appareil dans un endroit poussiéreux, sale, humide ou mal ventilé afin de ne pas endommager ses composants internes.

- Lors du branchement des cordons et du chargeur et de l'insertion des batteries et des cartes mémoire, agissez prudemment. Enfoncer les cordons avec force ou sans précaution et insérer les batteries et les cartes mémoire de manière incorrecte peut endommager les prises et les accessoires.
- N'introduisez pas de corps étrangers dans les compartiments, les logements ou les ouvertures de l'appareil photo. Les dysfonctionnements qui s'en suivraient ne seront pas couverts par votre garantie.

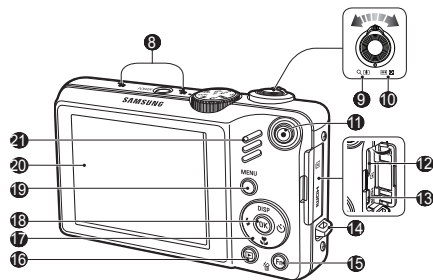
Protégez les batteries, les chargeurs et les cartes mémoire

- Evitez d'exposer les batteries et les cartes mémoire à des températures extrêmes (inférieures à 0 °C / 32 °F ou supérieures à 40 °C / 104 °F). Les températures extrêmes peuvent réduire les capacités de chargement des batteries et provoquer des dysfonctionnements des cartes mémoire.
- Evitez tout contact des cartes mémoire avec des liquides, de la poussière ou des corps étrangers. Si la carte mémoire est sale, nettoyez-la avec un chiffon doux avant de l'introduire dans l'appareil photo.

Présentation de l'appareil photo



- 1 Molette de réglage
- 2 Bouton de marche/arrêt (POWER)
- 3 Objectif
- 4 Haut-parleur
- 5 Voyant AF/Voyant du retardateur
- 6 Flash
- 7 Déclencheur
- 8 Microphone
- 9 Levier Zoom T (Zoom numérique)
- 10 Levier Zoom W (Aperçu)



- 11 Touche de prises de vue vidéo
- 12 Port USB et port Audio/Vidéo
- 13 Port HDMI
- 14 Dragonne
- 15 Touche Fn / Supprimer
- 16 Touche mode de lecture
- 17 Touches de navigation
- 18 Touche OK
- 19 Touche MENU
- 20 Écran
- 21 Voyant d'état

Assemblage de votre appareil photo

Contenu du coffret



Appareil photo



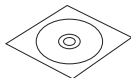
Adaptateur secteur/câble USB



Batterie rechargeable



Dragonne

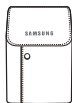


Mode d'emploi (CD-ROM)



Manuel de démarrage rapide

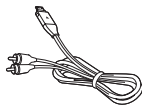
Accessoires en option



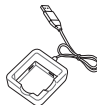
Étui de l'appareil photo



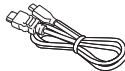
Carte mémoire



Câble Audio/Vidéo



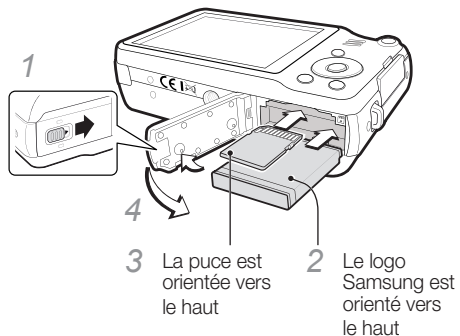
Chargeur de batterie



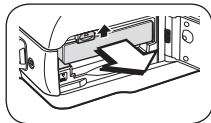
Câble HDMI

Assemblage de votre appareil photo

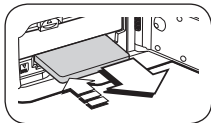
Insertion de la batterie et de la carte mémoire



▼ Retrait de la batterie



▼ Retrait de la carte mémoire

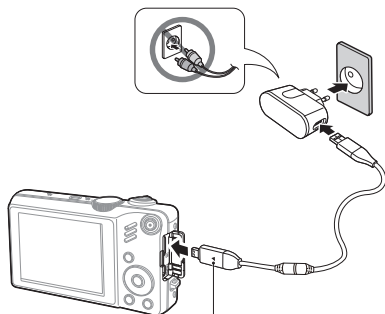


Appuyez doucement jusqu'à ce que la carte soit éjectée de sa trappe, puis retirez-la entièrement.

FR-6

Chargement de la batterie




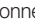

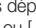

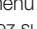
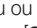

Assurez-vous de charger la batterie avant d'utiliser l'appareil photo.

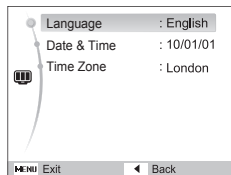


Voyant lumineux

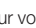


- Rouge : en charge
- Vert : rechargé

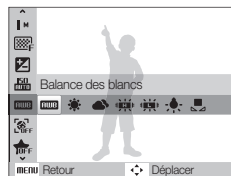
Mise en route de l'appareil

- 1 Appuyez sur **[POWER]**.
 - L'écran d'installation s'affiche.
- 2 Appuyez sur  pour sélectionner **Language** et appuyez sur **[OK]**.
- 3 Appuyez sur **[DISP]** ou sur  pour sélectionner **Time Zone**, puis appuyez sur .
- 4 Appuyez sur  ou sur  pour sélectionner une option.
- 5 Appuyez sur **[DISP]** ou sur  pour sélectionner **Date & Time**, puis appuyez sur .
- 6 Appuyez sur  ou sur  pour sélectionner une option.
- 7 Appuyez sur **[DISP]** ou sur  pour changer de chiffre ou sélectionnez un autre format de date et appuyez sur **[OK]**.



Sélection des options

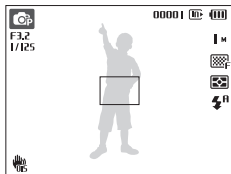
- 1 En mode Prise de vue, appuyez sur **[MENU]**.
- 2 Utilisez les touches de navigation pour atteindre une option ou un menu.
 - Pour vous déplacer à gauche ou à droite, appuyez sur  ou .
 - Pour vous déplacer en haut ou en bas, appuyez sur **[DISP]** ou .
- 3 Pour confirmer le menu ou l'option en surbrillance, appuyez sur **[OK]**.
 - Appuyez de nouveau sur **[MENU]** pour revenir au menu précédent.



Prise de vues photo ou vidéo

Prise de vues

- 1 À l'aide de la molette de réglage, choisissez le mode **P**.
- 2 Cadrez le sujet à photographier.
- 3 Appuyez à mi-course sur le déclencheur pour une mise au point automatique.
 - Un cadre vert signifie que le sujet est mis au point.



- 4 Appuyez à fond sur le déclencheur pour prendre la photo.

Filmer une séquence vidéo

- 1 À l'aide de la molette de réglage, choisissez le mode **📹**.
- 2 Cadrez le sujet à photographier.
- 3 Appuyez sur le déclencheur.
 - Appuyez sur **[OK]** pour marquer une pause ou reprendre.
- 4 Appuyez de nouveau sur le déclencheur pour arrêter l'enregistrement.

Remarque

Nombre de photos en fonction de la résolution

(pour une carte SD de 1 Go)

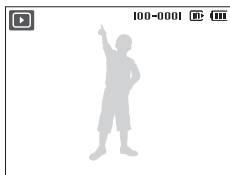
	Résolution	📹	📷	📷
12M	4000 x 3000	147	285	405
10M	3984 x 2656	168	314	442
9M	3840 x 2160	203	368	529
8M	3264 x 2448	212	375	538
5M	2560 x 1920	340	568	794
3M	2048 x 1536	534	804	1068
2M	1920 x 1080	872	1147	1441
1M	1024 x 768	1475	1675	1878

Ces chiffres proviennent des mesures effectuées par Samsung dans des conditions normales. Ils peuvent varier en fonction des paramètres et des conditions de prise de vue.

Lecture de fichiers

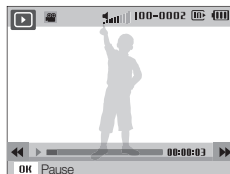
Visionner des photos

- 1 Appuyez sur [▶].
- 2 Appuyez sur [⚡] ou sur [😊] pour parcourir les fichiers.
 - Maintenez votre doigt appuyé pour un défilement rapide des fichiers.



Affichage des vidéos

- 1 Appuyez sur [▶].
- 2 Appuyez sur [OK].

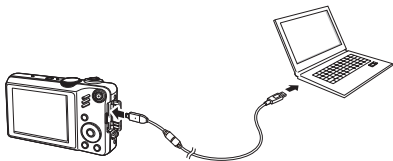


- 3 Utilisez les touches suivantes pour contrôler la lecture.

[⚡]	Retour arrière
[OK]	Mettre en pause ou reprendre après une pause
[😊]	Avance rapide
[Zoom W/T] gauche ou la droite.	Réglage du niveau sonore

Transfert de fichiers vers un PC (Windows)

- 1 Branchez l'appareil photo à l'ordinateur à l'aide du câble USB.

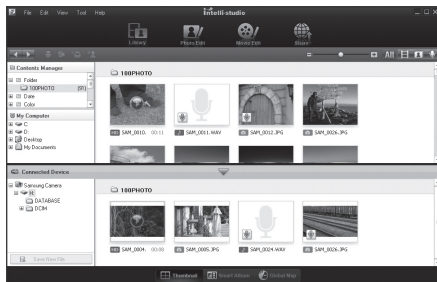


+ Remarque

Vérifiez que l'option **Logiciel PC** est réglée sur **Marche** dans le menu des paramètres.

- 2 Allumez l'appareil photo.
 - L'ordinateur reconnaît l'appareil photo automatiquement.
 - Pour Windows Vista, sélectionnez **Run iStudio.exe** dans la fenêtre AutoPlay.
- 3 Sélectionnez un dossier sur votre ordinateur dans lequel vous allez enregistrer les nouveaux fichiers.
 - Si votre appareil photo est vide, la fenêtre de sauvegarde n'apparaît pas.

- 4 Sélectionnez **Oui**.
 - Les nouveaux fichiers seront transférés sur votre ordinateur. Vous pouvez à présent utiliser le programme Intelli-studio.



+ Remarque

À propos d'Intelli-studio

Intelli-studio est un programme intégré qui vous permet de lire et de modifier des fichiers. Ce logiciel vous permet également de télécharger des fichiers vers des sites Web tels que Flickr ou YouTube.

Caractéristiques

Capteur d'images	<ul style="list-style-type: none">Type : CCD 1/2,3" (environ 1,10 cm)Pixels effectifs : Environ 12,0 mégapixelsNombre total de pixels : Environ 14,2 mégapixels
Objectif	<ul style="list-style-type: none">Distance focale : Objectif Schneider-KREUZNACH f = 3,9 ~ 58,5 mm (équivalent à un film 35 mm: 24 - 360 mm), Zoom optique 15XPlage d'ouverture de l'objectif : F3,2 (W) - F5,8 (T)
Écran	3.0" TFT LCD (7,62 cm) QVGA 230K pixels
Mise au point	Mise au point auto TTL (Mise au point multiple, Mise au point au centre, Mise au point sélection, Mise au point avec suivi, M.P. manuelle, Mise au point détection des visages, Reconnaissance intelligente de visage)
Vitesse d'obturation	<ul style="list-style-type: none">Automatique: 1 - 1/2,000 s.Manuel: 16 - 1/2,000 sNuit: 8 - 1/2,000 s.Feux d'artifice: 2 s.
Stockage	<ul style="list-style-type: none">Mémoire interne : Environ 128 MoMémoire externe (en option) : Carte SD (jusqu'à 2 Go garanti), carte SDHC (jusqu'à 8 Go garanti) <p>La capacité de la mémoire interne peut varier par rapport à ces caractéristiques.</p>
Connecteur d'alimentation CC	20 broches, 4,4 V
Batterie rechargeable	Batterie lithium-ion (SLB-11A, 1,130 mAh)
Dimensions (l x h x p)	106,6 x 60,5 x 28 mm
Poids	210,7 g (sans la batterie ni la carte mémoire)
Température de fonctionnement	0 - 40°C
Humidité de fonctionnement	5 - 85 %



SAMSUNG

Please refer to the warranty that came with your product or visit our website <http://www.samsungimaging.com/> for after-sales service or inquiries.

Pour toute question ou demande de service après-vente, veuillez consulter les conditions de garantie qui accompagnent le produit ou visitez notre site Internet <http://www.samsungimaging.com/>.



AD68-04760A (1.0)